

**PROJEKTOWANIE DRÓG I NADZORY
MGR INŻ. ZDZISŁAW PIECHOTA**

82-100 Nowy Dwór Gdański, ul. Warszawska 13/10
tel.606 904 980

**DOKUMENTACJA PROJEKTOWA
REMONTU DROGI GMINNEJ
NR 301054 STARE GRALEWO - KIELBOWO**

- NAZWA OBIEKTU** - REMONT DROGI GMINNEJ
NR 301054W STARE GRALEWO – KIELBOWO
- ADRES** - DROGA GMINNA
NR 301054W STARE GRALEWO - KIELBOWO
GMINA RACIĄŻ
- INWESTOR** - GMINA RACIĄŻ
UL. KILIŃSKIEGO 2
09 – 140RACIĄŻ
- BRANŻA** - DROGOWA
- DZIAŁKA** - NR 157, NR 42/4, OBREB GRALEWO,
NR 76, NOWE GRALEWO, nr 70 OBREB KIELBOWO,
- PROJEKTANT** - ZDZISŁAW PIECHOTA
UPR. PROJ. NR 1358/EL/88
PROJEKTANT W ZAKRESIE DRÓG

DATA OPRACOWANIA: KWIECIEŃ 2015r

SPIS ZAWARTOŚCI DOKUMENTACJI PROJEKTOWEJ

I. DOKUMENTY FORMALNOPRAWNE

1. Decyzja o nadaniu uprawnień
2. Zaświadczenie o członkostwie OIIB
3. Oświadczenie

II. DOKUMENTACJA PROJEKTOWA

1. Część opisowa
 - Opis techniczny
2. Część graficzna
 - plan orientacyjny skala 1:25000 rys. nr 1
 - plan sytuacyjny skala 1:1000 rys. nr 2
 - przekroje konstrukcyjne skala 1:50 rys. nr 3

III. CZĘŚĆ KOSZTOWA

- Przedmiar robót
- Kosztorys ofertowy
- Tabela wyrównania nawierzchni
- Tabela powierzchni warstwy ścieralnej
- Tabela powierzchni pobocza utwardzonego

IV. UZGODNIENIA

I. DOKUMENTY FORMALNO-PRAWNE

1. Decyzja o nadaniu uprawnień
2. Zaświadczenie o członkostwie OIIB
3. Oświadczenie

Elbląg, dnia 1988.09.19

Nr 1358/E1/88

DECYZJA O STWIERDZENIU PRZYGOTOWANIA
ZAWODOWEGO DO PEŁNIENIA SAMODZIELNYCH
FUNKCJI TECHNICZNYCH W BUDOWNICTWIE
=====

Na podstawie § 2.1.1. § 4 ust.2, § 7 i § 13 ust.1 pkt 3 lit.b rozporządzenia Ministra Gospodarki Terenowej i Ochrony Środowiska z dnia 20 lutego 1975 r. w sprawie samodzielnych funkcji technicznych w budownictwie /Dz.U.nr 8, poz.46/ stwierdza się, że :

Obywatel Zdzisław Kazimierz PIECHOTA - magister inżynier budownictwa drogowego

urodzony dnia 16 listopada 1943 roku w Marchwaczu woj. kaliskie posiada przygotowanie zawodowe upoważniające do wykonywania samodzielnej funkcji

- P R O J E K T A N T A -

w specjalności konstrukcyjno-inżynierskiej w zakresie dróg, lotniskowych dróg startowych oraz manipulacyjnych.

Obywatel Zdzisław Kazimierz PIECHOTA - jest upoważniony do :

1. sporządzania projektów budowli dróg, lotniskowych dróg startowych i manipulacyjnych oraz typowych mostów i przepustów,
2. w zakresie budowli nie będących budynkami w budownictwie osób fizycznych - do kierowania, nadzorowania i kontrolowania budowy, kierowania i kontrolowania wytwarzania konstrukcyjnych elementów budowlanych oraz oceniania i badania stanu technicznego budowli.

Główny Architekt Wojewódzki
mgr inż. arch. *Jan Wróbel*

POMORSKA OKRĘGOWA IZBA INŻYNIERÓW BUDOWNICTWA

Z A Ś W I A D C Z E N I E

Pan(i) **Zdzisław Piechota**
82-100 Nowy Dwór Gdański ul. Warszawska 13/10

jest członkiem

Pomorskiej Okręgowej Izby Inżynierów Budownictwa

o numerze ewidencyjnym POM/BD/3775/01

i posiada wymagane ubezpieczenie od odpowiedzialności cywilnej.

Niniejsze zaświadczenie jest ważne

od dnia 2015-01-01 do 2015-12-31

Gdańsk 2014-11-25 r.

POMORSKA OKRĘGOWA
IZBA INŻYNIERÓW BUDOWNICTWA
80-869 Gdańsk, al. Rzeczypospolitej 4/155
tel. 58-324-89-77, fax 58-301-4-4-98
- 3 -

PRZEWODNICZĄCY RADY


mgr inż. Franciszek Rogowicz

O Ś W I A D C Z E N I E

Zgodnie z art. 20 ust. 4 ustawy z dnia 7 lipca 1994 r. Prawo budowlane (t.j. Dz. U.z 2013 r. Nr 243, poz. 1409 ze zm.) oświadczam, że dokumentacja projektowa „Remont drogi gminnej nr 301054W Stare Galewo – Kielbowo dz. nr 157, nr 42/4, obrębGalewo, nr 76, Nowe Galewo, nr 70, obręb Kielbowo został sporządzony zgodnie z obowiązującymi przepisami oraz zasadami wiedzy technicznej.

Zdzisław Piechota
upr. Nr 1358/EL/88

.....
/podpis projektanta/

II. DOKUMENTACJA PROJEKTOWA

1. Część opisowa

- Opis techniczny

2. Część graficzna

- plan orientacyjny
- plan sytuacyjny
- przekroje konstrukcyjne

skala 1:25000

skala 1:1000

skala 1:50

rys. nr 1

rys. nr 2

rys. nr 3

1. CZĘŚĆ OPISOWA

- opis techniczny

OPIS TECHNICZNY

1. Wstęp

1.1. Podstawa opracowania

- Rozporządzenie Ministra Transportu i Gospodarki Morskiej z dn. 2 marca 1999 r. w sprawie warunków technicznych jakim powinny odpowiadać drogi publiczne i ich usytuowanie (Dz. U. nr 43 poz.430)
- Ustawa z dn. 7 lipca 1994 r. Prawo Budowlane (Dz. U. nr 89 z późn. zmianami)
- Mapa w skali 1:1000
- Warunki techniczne i uzgodnienia z Inwestorem
- Pomiary uzupełniające wykonane przez projektanta

1.2. Lokalizacja zadania

Odcinek drogi gminnej nr 301054W Stare Gralewo - Kielbowo od km 0+000 do km 3+980 przewidziany do remontu zlokalizowany jest na terenie powiatu płońskiego w gminie Raciąż. Początek odcinka zlokalizowany jest w miejscowości Stare Gralewo w km 0+000 i stanowi granicę z pasem drogowym drogi powiatowej nr 2998W Drobin – Gralewo – Mystkowo. Koniec odcinka zlokalizowany jest w km 3+980 w miejscowości Kielbowo.

2. Przedmiot i zakres opracowania

2.1. Przedmiot opracowania

Przedmiotem opracowania jest remont drogi gminnej nr 301054W Stare Gralewo - Kielbowo od km 0+000 do km 3+980.

Remont obejmuje nawierzchnię, pobocza oraz oznakowanie.

2.2. Stan istniejący

Odcinek drogi Stare Gralewo - Kielbowo przeznaczony do remontu o długości 3 980 m posiada nawierzchnię bitumiczną.

Stan nawierzchni na całym odcinku jest niedostateczny. Występują liczne ubytki, spękania, deformacje profilu podłużnego i poprzecznego oraz zniszczone krawędzie.

Pobocza gruntowe są miejscami zaniżone lub nieznacznie zawyżone.

Szerokość nawierzchni na przedmiotowym odcinku jest zmienna i wynosi od 3,5 m do 5,5 m. Szerokość pasa drogowego oraz poboczny również jest zmienna.

Odwodnienie drogi ma charakter powierzchniowy. Grunty w otoczeniu drogi są piaszczyste i przepuszczalne.

Niweleta drogi wymaga nieznacznej korekty.

2.3. Stan projektowany

Projektuje się wykonanie wyrównania istniejącej nawierzchni mieszanką mineralno - asfaltową wg tabeli wyrównań. Przewidziane zużycie mieszanki to 849,00 Mg.

Następnie zostanie wykonana warstwa ścieralna z mieszanki mineralno - asfaltowej o grub. 4 cm na szerokości istniejącej jezdni.

Projektuje się spadek obustronny nawierzchni na prostej i na łukach W13, W14, W15, W16 i W17 $i = 2\%$. Na pozostałych łukach zastosowano spadek jednostronny tj. do środka łuku. Na łuku W1 $i = 3\%$, na łuku W18 $i = 3,5\%$, na łukach W2, W4, W8, W9 i W19 $i = 4\%$ oraz na łuku W10 $i = 4,5\%$.

Na odcinku od km 0+000 do km 0+080 po stronie lewej zaprojektowano pobocze utwardzone mieszanką mineralno-asfaltową o zmiennej szerokości od 1,40 m do 1,90 m. Na tym samym odcinku po stronie prawej planuje się wykonać pobocze utwardzone kruszywem łamanym stabilizowanym mechanicznie o stałej szerokości wynoszącej 1,00 m. Na odcinku od km 0+080 do km 3+980 należy wykonać obustronne pobocza utwardzone kruszywem łamanym stabilizowanym mechanicznie o zmiennej szerokości od 0,85 m do 0,90 m. Na w/w odcinku na szerokości 0,50 m zostaną wyprofilowane istniejące pobocza gruntowe. Spadki poboczy należy wykonać wg przekroi konstrukcyjnych.

Odwodnienie nawierzchni zostanie poprawione poprzez nadanie odpowiednich spadków podłużnych i poprzecznych celem odprowadzenia wody na przyległe tereny.

Konieczne jest uzupełnienie oznakowania pionowego oraz wykonanie oznakowania poziomego. Lokalizację znaków pokazano na planie sytuacyjnym.

Należy zwrócić uwagę i wykonać zalecenia zawarte w uzgodnieniach branżowych zgodnie, z którymi studnie i zawory znajdujące się w granicach robót zostaną wyregulowane.

Jeżeli podczas prowadzenia robót ziemnych w miejscach skrzyżowań z istniejącą siecią telefoniczną zaistnieje możliwość jej uszkodzenia należy zabezpieczyć ją rurami ochronnymi (pkt. 1 uzgodnienia z Orange Polska). Odpowiednio do uzgodnienia z Orange Polska Inwestor zobowiązany jest na 14 dni przed rozpoczęciem w/w robót oraz przed rozpoczęciem wymiany ram i pokryw studni na nowe wraz z ich regulacją wysokościową, wystąpić o formalne przekazanie placu budowy i wyznaczenie osoby odpowiedzialnej za nadzór nad tymi robotami (pkt. 15 uzgodnienia z Orange Polska).

Konstrukcja nawierzchni

1. Warstwa ścieralna - mieszanka mineralno - asfaltowa AC-8S h=4,0 cm
2. Warstwa profilowa - mieszanka mineralno - asfaltowa AC-11W

Konstrukcja pobocza utwardzonego w km 0+000 – 0+080 str. lewa

1. Warstwa ścieralna - mieszanka mineralno - asfaltowa AC-8S h = 4,0 cm
2. Warstwa wiążąca - mieszanka mineralno - asfaltowa AC-11W h = 4,0 cm
3. Geosiatka o wytrz. min. 30 kN/m i wydłużeniu max. 10%
4. Podbudowa - kruszywa łamanego stab. mechanicznie h = 20,0 cm
5. Warstwa odsączająca- piasek h = 15,0 cm
6. Obrzeże betonowe 8x30x100 cm na ławie żwirowej,
na zjazdach „wtopione” na ławie betonowej.

2.4. Informacja na temat bezpieczeństwa i ochrony zdrowia

CZĘŚĆ OPISOWA - OPIS TECHNICZNY

Na podstawie art. 20 ust. 1 pkt. 1b ustawy z dnia 7 lipca 1994 r. Prawo Budowlane (Dz. U. nr 89 z późn. zmianami) oraz rozporządzeniem Ministra Infrastruktury z dnia 23 czerwca 2003 r. w sprawie informacji dotyczącej bezpieczeństwa i ochrony zdrowia oraz planu bezpieczeństwa i ochrony zdrowia (Dz.U. z 2003 r. nr 120, poz. 1126), sporządzono poniższą informację dotyczącą bezpieczeństwa i ochrony zdrowia.

a. Zakres całego zamierzenia budowlanego oraz kolejność realizacji poszczególnych obiektów

- oznakowanie robót
- wyrównanie nawierzchni masą mineralno – asfaltową
- ułożenie nawierzchni ścieralnej
- wykonanie oznakowania
- wykonanie poboczy z kruszywa łamanego
- profilowanie poboczy

b. Wykaz istniejących obiektów budowlanych

Wzdłuż drogi znajdują się zabudowania.

c. Elementy zagospodarowania działki lub terenu, które mogą stworzyć zagrożenie bezpieczeństwa zdrowia ludzi.

Zagrożenie bezpieczeństwa i zdrowia ludzi będzie stwarzał przejazd samochodów oraz sprzęt użyty do wykonania robót (koparki, zagęszczarki, walce, rozkładarka).

d. Przewidywane zagrożenia występujące podczas realizacji robót budowlanych określających skalę i rodzaje zagrożeń oraz miejsce i czas ich występowania.

Podczas realizacji zadania mogą wystąpić następujące zagrożenia:

- w czasie wykonywania robót ziemnych i nawierzchni za pomocą sprzętu specjalistycznego należy zwrócić szczególną uwagę na ludzi zatrudnionych przy wykonywaniu robót.

e. Sposób prowadzenia instruktażu pracowników przed przystąpieniem do realizacji robót szczególnie niebezpiecznych.

Przed dopuszczeniem na stanowisko pracy każdy pracownik powinien być przeszkolony przez kierownika budowy lub robót w zakresie przestrzegania przepisów bhp, a powyższy fakt powinien być odnotowany w książeczce bhp.

f. Środki techniczne i organizacyjne zapobiegające niebezpieczeństwom wynikającym z wykonania robót budowlanych w strefach szczególnego zagrożenia zdrowia lub w ich sąsiedztwie, w tym zapewniających wypadek pożaru, awarii i innych zagrożeń.

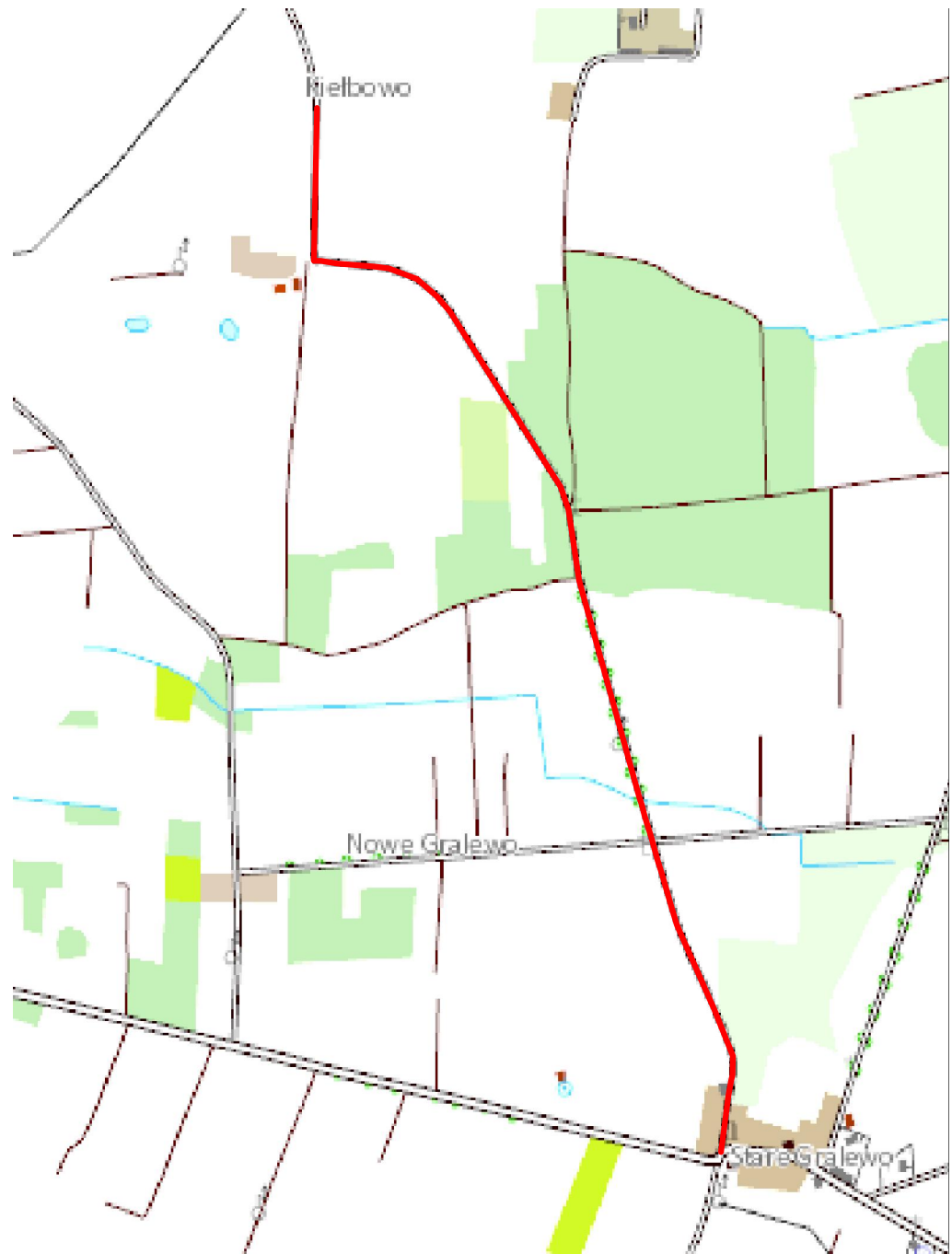
- Wszyscy pracownicy zatrudnieni przy wykonywaniu tego zadania powinni mieć aktualne badania lekarskie dopuszczające ich do pracy na danym stanowisku oraz niezbędne uprawnienia i zaświadczenia. Wszyscy pracownicy powinni być wyposażeni w środki ochrony osobistej jak: kaski, ubrania robocze i ochronne, rękawice ochronne, ochronniki słuchu itp. Sprzęt oraz narzędzia powinny posiadać aktualne świadectwa dopuszczające do ich stosowania.
- Remont drogi poprawi komfort jazdy pojazdom samochodowym oraz innym uczestnikom ruchu. Realizacja tego zadania niema wpływu i oddziaływania na istniejące środowisko. Nie zwiększy również emisji substancji szkodliwych dla Środowiska i zdrowia ludzi. Przewidziane do użycia materiały budowlane będą posiadać niezbędne aprobaty techniczne. Zgodnie z rozporządzeniem Rady Ministrów z dn.9 listopada 2010r w sprawie przedsięwzięć mogących znacząco oddziaływać na środowisko (Dz. U z 2010r nr 213 poz.1397) przedmiotowe zadanie nie jest zaliczone do przedsięwzięć mogących znacząco oddziaływać na środowisko i wymagających wykonania raportu oddziaływania na środowisko.

2. CZĘŚĆ GRAFICZNA

- plan orientacyjny	skala 1:250000	rys. nr 1
- plan sytuacyjny	skala 1:1000	rys. nr 2
- przekroje konstrukcyjne	skala 1:50	rys. nr 3

PLAN ORIENTACYJNY

SKALA 1:25000



PROJEKTOWANIE DRÓG I NADZORY MGR INŻ. ZDZISŁAW PIECHOTA

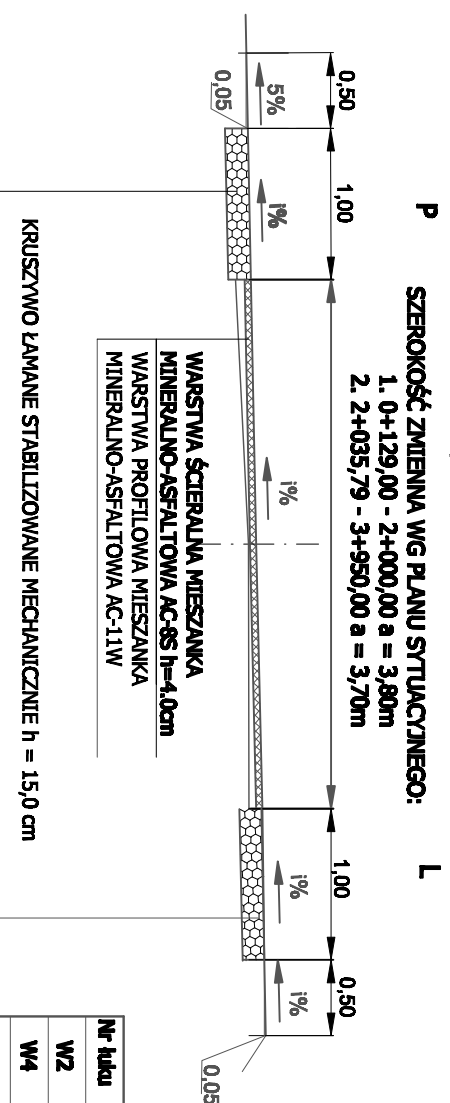
82-100 Nowy Dwór Gdański, ul. Warszawska 13/10
tel. 606 904 900

TEMAT	Remont drogi gminnej nr 301054 Stare Gralewo-Kielkowo	
ADRES	Stare Gralewo- Kielkowo, gm. Raciąż dz. nr. 157, nr 42/4 obr. Gralewo, nr 76,obr.Nowe Gralewo, nr 78, obr. Kielkowo	
INWESTOR	Gmina Raciąż ul. Kilińskiego 2 09 - 140 Raciąż	
PROJEKTANT	mgr inż. Zdzisław Piechota nr upr. 1356/EL/88	
NAZWA RYSUNKU	Plan orientacyjny	
OPRACOWANIE	Dokumentacja projektowa	
BRANŻA	Drogowa	
SKALA	1:25000	Nr rys. 1
DATA	Kwiecień 2015r	

W2,W4,W8-W12,W14-W16,
W17:3+450,73-3+464,99,
PROSTA 3+464,99-3+465,73
W18,W19.

PRZEKROJE KONSTRUKCYJNE

SKALA 1:50

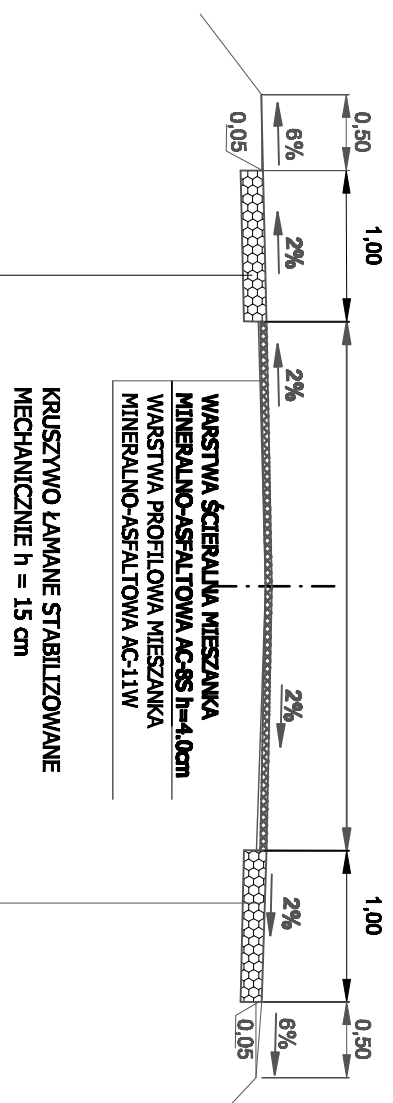


Nr łuku	l-%	Nr łuku	l-%
W2	4,0	W12	3,5
W4	4,0	W14	2,0
W8	4,0	W15	2,0
W9	4,0	W16	2,0
W10	4,5	W18	3,5
W11	3,0	W19	4,0

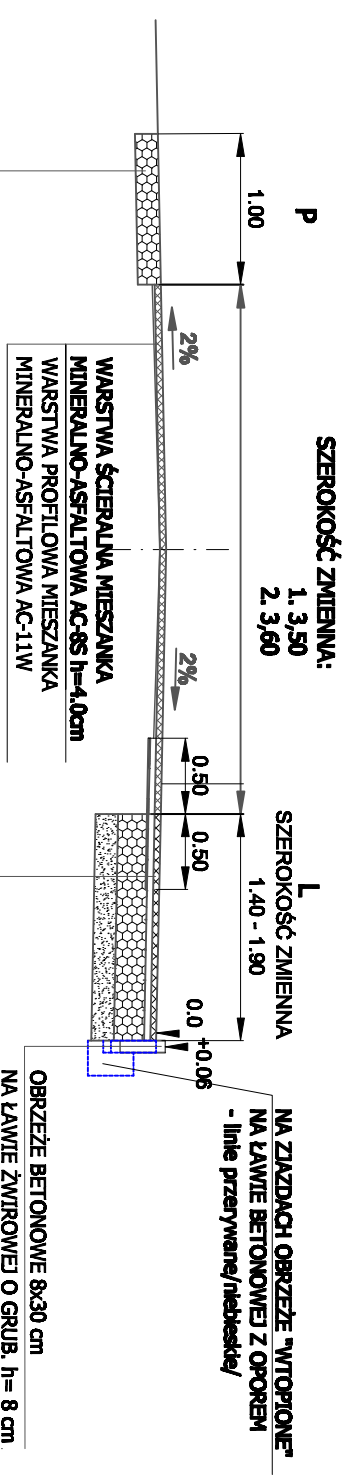
NA PROSTYCH - OPRÓCZ ODC. 3+464,99-3+465,73
NA ŁUKACH - W13,W17: 3+398,34 - 3+450,73

SZEROKOŚĆ ZMIENNA WG PLANU SYTUACYJNEGO:

- 0+129,00 - 2+000,00 a = 3,80m
- 2+035,79 - 3+954,00 a = 3,70m
- 3+954,00 - 3+980,00 a = 3,70 - 5,50m



0+000,00 - 0+080,00



WARSTWA ŚCIERALNA MIESZANKA MINERALNO-ASFALTOWA AC-8S h=4,0cm
WARSTWA WIĄŻĄCA MIESZANKA MINERALNO-ASFALTOWA AC-11W h=4,0cm
GEOSTATKA O WYTRZYMAŁOŚCI min. 30kN/m I WYDŁUŻENIU max. 10 %
KRUSZYWO ŁAMANE STABILIZOWANE MECHANICZNIE h = 20 cm
WARSTWA ODSĄCZAJĄCA h = 15 cm

PROJEKTOWANIE DRÓG I NADZORY MGR INŻ. ZDZISŁAW PIECHOTA	
TEMAT	Remont drogi gminnej nr 301064 Stare Grabowo-Klabowo
ADRES	Stare Grabowo - Klabowo, gmina Radeż dz. nr 157, nr 42/4 obr. Grabowo, nr 76,obr.Nowe Grabowo, nr 78, obr. Klabowo
INWESTOR	Gmina Radeż ul. Kilińskiego 2 69 - 140 Radeż
PROJEKTANT	mgr inż. Zdzisław Piechota nr upr. 1356/EL/88
NAZWA RYSUNKU	Przekroje konstrukcyjne
OPRACOWANIE	Dokumentacja projektowa
BRANŻA	Drogiowa
SKALA	1:50 Nr rys. 3
DATA	Kwiecień 2015r

III. CZĘŚĆ KOSZTOWA

- Przedmiar robót
- Kosztorys ofertowy
- Tabela wyrównania nawierzchni
- Tabela powierzchni warstwy ścieralnej
- Tabela powierzchni pobocza utwardzonego

PRZEDMIAR ROBÓT				
Remont drogi gminnej nr 301054W Stare Gralewo - Kielbowo				
Lp.	Podstawa obmiaru	Wyszczególnienie robót	Jednostka miary	Ilość jedn.
1	2	3	4	5
I				
ROBOTY PRZYGOTOWAWCZE				
1	Plan syt.	Roboty pomiarowe w terenie równinnym w km 0+000 - 3+980	km	3,98
2	Plan syt.	Frezowanie nawierzchni bitumicznej do 4 cm grub. (PT i KT) $5,7 m \times 3,24 m = 18,5 m^2$ $(5,0 m + 5,5 m)/2 \times 6,0 m = 31,5 m^2$	m ²	50,00
3	Plan syt.	Zdejmowanie tablic znaków drogowych o pow. do 0,3 m ² z wywozem na składowisko inwestora na odl. 5 km	szt.	4,00
4	Plan syt.	Rozebranie słupków do znaków drogowych - stalowe z wywozem na składowisko inwestora na odl. 5 km	szt.	2,00
5	Plan syt.	Wykonanie nawierzchni chodnika z kostki brukowej betonowej grub. 8 cm na podsypce cem. - pias. grub. 5 cm i podbudowie z tłuczni o grub. 15 cm w km 0+000	m ²	1,60
6	Plan syt.	Przełożenie nawierzchni z kostki brukowej betonowej grub. 8 cm w km 0+130 $16,0 m \times 1,0 m = 16,0 m^2$	m ²	16,00
7	Plan syt.	Regulacja istniejących studni sanitarnych	szt.	3,00
8	Plan syt.	Regulacja istniejących zaworów wodociągowych	szt.	4,00
9	Plan syt.	Wymiana ram i pokryw studni telekomunikacyjnych na nowe klasy D400 wraz z ich regulacją.	szt.	2,00
II				
NAWIERZCHNIA				
10	Plan syt. + obliczenia	Mechaniczne oczyszczenie i skropienie warstw konstrukcyjnych nawierzchni emulsją asfaltową w ilości 0,3 kg/m ² w km 0+000 - 3+980 <i>Oblicz. wg. tabeli naw. ścieralnej - 14 934,14 m²</i>	m ²	14 934,14
11	Plan syt. + obliczenia	Wykonanie wyrównania istn. nawierzchni mieszanką mineralno-asfaltową AC11W z wbudowaniem mechanicznym w km 0+000 - 3+980 <i>Oblicz. wg. tabeli wyrównań - 849 Mg</i>	Mg	849,00
12	Plan syt. + obliczenia	Mechaniczne oczyszczenie i skropienie warstw konstrukcyjnych nawierzchni emulsją asfaltową w ilości 0,3 kg/m ² w km 0+000 - 3+980 <i>Oblicz. wg. tabeli naw. ścieralnej - 14 934,14 m²</i>	m ²	14 934,14
13	Plan syt. + obliczenia	Wykonanie nawierzchni z mieszanki mineralno-asfaltowej - warstwa ścieralna AC8S o grub. 4 cm po zagęszczeniu w km 0+000 - 2+972 <i>Oblicz. wg. tabeli naw. ścieralnej - 14 934,14 m²</i>	m ²	14 934,14

III		POBOCZA		
14	Plan syt.	Wykonanie koryta pod pobocza o zmiennej szer. i głęb. wraz z profilowaniem i zagęszczaniem podłoża oraz wywozem urobku na odl. 5 km <i>km 0+000 - 0+080 str. lewa</i>	m ³	813,08
		$131,25 \text{ m}^2 \times 0,39 \text{ m} = 51,20 \text{ m}^3$ <i>km 0+000 - 0+080 str. prawa</i>		
		$80,0 \text{ m} \times 1,0 \text{ m} \times 0,16 \text{ m} = 12,80 \text{ m}^3$ <i>km 0+080 - 2+000 str. lewa i prawa</i>		
		$1\ 920 \text{ m} \times 0,85 \text{ m} \times 0,11 \text{ m} \times 2 = 359,04 \text{ m}^3$ <i>km 2+000 - 3+954 str. lewa i prawa</i>		
		$1\ 954 \text{ m} \times 0,90 \text{ m} \times 0,11 \text{ m} \times 2 = 386,89 \text{ m}^3$ <i>km 3+954 - 3+980 str. lewa i prawa</i>		
		$26,0 \text{ m} \times (0,90 \text{ m} + 0,20 \text{ m})/2 \times 0,11 \text{ m} \times 2 = 3,15 \text{ m}^3$		
15	Plan syt.	Wykonanie poboczy z kruszywa łamanego stab. mechanicznie o zmiennej szer. i grub. wraz z profilowaniem <i>km 0+000 - 0+080 str. prawa</i>	m ³	1 037,47
		$80,0 \text{ m} \times 1,0 \text{ m} \times 0,20 \text{ m} = 16,0 \text{ m}^3$ <i>km 0+080 - 2+000 str. lewa i prawa</i>		
		$1\ 920 \text{ m} \times 0,85 \text{ m} \times 0,15 \text{ m} \times 2 = 489,60 \text{ m}^3$ <i>km 2+000 - 3+954 str. lewa i prawa</i>		
		$1\ 954 \text{ m} \times 0,90 \text{ m} \times 0,15 \text{ m} \times 2 = 527,58 \text{ m}^3$ <i>km 3+954 - 3+980 str. lewa i prawa</i>		
		$26,0 \text{ m} \times (0,9 \text{ m} + 0,2 \text{ m})/2 \times 0,15 \text{ m} \times 2 = 4,29 \text{ m}^3$		
16	Plan syt. + obliczenia	Wykonanie warstwy odsączającej pobocza utwardzonego z piasku o grub. 15 cm w km 0+000 - 0+080 str. lewa <i>Oblicz. wg. tabeli pobocza utw. - 131,25 m²</i>	m ²	131,25
17	Plan syt. + obliczenia	Wykonanie podbudowy pobocza utwardzonego z kruszywa łamanego stab. mechanicznie o grub. 20 cm w km 0+000 - 0+080 str. lewa <i>Oblicz. wg. tabeli pobocza utw. - 131,25 m²</i>	m ²	131,25
18	Plan syt. + obliczenia	Ułożenie geosiatki o wytrzymałości min. 30 kN/m i wydłużeniu max 10% na połączeniu jezdni z poboczem utwardzonym w km 0+000 - 0+080 str. lewa $80,0 \text{ m} \times 1,0 \text{ m} = 80,0 \text{ m}^2$	m ²	80,00
19	Plan syt. + obliczenia	Mechaniczne oczyszczenie i skropienie warstwy podbudowy pobocza utwardzonego emulsją asfaltową w ilości 0,5 kg/m ² w km 0+000 - 0+080 str. lewa <i>Oblicz. wg. tabeli pobocza utw. - 131,25 m²</i>	m ²	131,25

20	Plan syt. + obliczenia	Wykonanie nawierzchni pobocza utwardzonego z mieszanki mineralno-asfaltowej - warstwa wiążąca AC11S o grub. 4 cm po zagęszczeniu w km 0+000 - 0+080 str. lewa <i>Oblicz. wg. tabeli pobocza utw. - 131,25 m²</i>	m ²	131,25
21	Plan syt. + obliczenia	Mechaniczne oczyszczenie i skropienie warstwy wiążącej pobocza utwardzonego emulsją asfaltową w ilości 0,3 kg/m ² w km 0+000 - 0+080 str. lewa <i>Oblicz. wg. tabeli pobocza utw. - 131,25 m²</i>	m ²	131,25
22	Plan syt. + obliczenia	Wykonanie nawierzchni pobocza utwardzonego z mieszanki mineralno-asfaltowej - warstwa ścieralna AC8S o grub. 4 cm po zagęszczeniu w km 0+000 - 0+080 str. lewa <i>Oblicz. wg. tabeli pobocza utw. - 131,25 m²</i>	m ²	131,25
23	Plan syt.	Wykonanie oporu pobocza utwardzonego z obrzeża betonowego 8x30x100 na ławie żwirowej o grub. 8 cm w km 0+000 - 0+080 str. lewa	m	65,00
24	Plan syt.	Wykonanie oporu pobocza utwardzonego z obrzeża betonowego "wtopionego" 8x30x100 na ławie betonowej z oporem w km 0+000 - 0+080 str. lewa <i>3 szt. x 5,0m = 15,0 m</i>	m	15,00
25	Plan syt.	Profilowanie poboczy gruntowych o szer. 0,50 m w km 0+080 - 3+980 str. lewa i prawa <i>3 900,0 m x 0,50 m x 2 = 3 900,0 m²</i>	m ²	3 900,00
IV	OZNAKOWANIE			
26	Plan syt.	Ustawienie słupków stalowych o śr. 50 mm do znaków drogowych	szt.	25,00
27	Plan syt.	Przymocowanie tablic znaków drogowych o pow. do 0,3 m ²	szt.	18,00
28	Plan syt.	Przymocowanie drogowskazów i tablic miejscowości o pow. ponad 0.3 m ²	szt.	12,00
29	Plan syt.	Mechaniczne malowanie linii ciągłych szerokich P-2b na jezdni farbą chlorokauczkową w km 0+000 -0+080 str. lewa <i>65,1 m x 0,24 m = 15,62 m²</i>	m ²	15,62
30	Plan syt.	Mechaniczne malowanie linii przerywanych szerokich P-1e na jezdni (na wysokości zjazdów) farbą chlorokauczkową w km 0+000 -0+080 str. lewa <i>3 szt. x 5,0 m x 0,12 m = 1,8 m²</i>	m ²	1,80
31	Plan syt.	Malowanie symboli na jezdni farbą chlorokauczkową w km 0+000 -0+080 str. lewa	szt.	4,00
V	DOKUMENTACJA POWYKONAWCZA			
32	Uzgodnienie	Wykonanie dokumentacji geodezyjnej powykonawczej zgodnie z uzgodnieniem nr 11/R5/2015 z dnia 23.04.2015 r.	szt.	1,00

KOSZTORYS OFERTOWY						
Remont drogi gminnej nr 301054W Stare Gralewo - Kielbowo						
Lp.	Nr spec. tech.	Wyszczególnienie robót	Jedn. miary	Ilość jedn.	Cena jedn.	Wartość
1	2	3	4	5	6	7
I ROBOTY PRZYGOTOWAWCZE						
1	D-01.01.01	Roboty pomiarowe w terenie równinnym w km 0+000 - 3+980	km	3,98		
2	D-01.02.04	Frezowanie nawierzchni bitumicznej do 4 cm grub. (PT i KT)	m ²	50,00		
3	D-01.02.04	Zdejmowanie tablic znaków drogowych o pow. do 0,3 m2 z wywozem na składowisko inwestora na odl. 5 km	szt.	4,00		
4	D-01.02.04	Rozebranie słupków do znaków drogowych - stalowe z wywozem na składowisko inwestora na odl. 5 km	szt.	2,00		
5	D-05.03.23	Wykonanie nawierzchni chodnika z kostki brukowej betonowej grub. 8 cm na podsypce cem. - pias. grub. 5 cm i podbudowie z tłucznia o grub. 15 cm w km 0+000	m ²	1,60		
6	D-05.03.23	Przełożenie nawierzchni z kostki brukowej betonowej grub. 8 cm w km 0+130	m ²	16,00		
7	D-03.02.01	Regulacja istniejących studni sanitarnych	szt.	3,00		
8	D-03.02.01	Regulacja istniejących zaworów wodociągowych	szt.	4,00		
9	D-03.02.01	Wymiana ram i pokryw studni telekomunikacyjnych na nowe klasy D400 wraz z ich regulacją.	szt.	2,00		
II NAWIERZCHNIA						
10	D-04.03.01	Mechaniczne oczyszczenie i skropienie warstw konstrukcyjnych nawierzchni emulsją asfaltową w ilości 0,3 kg/m2 w km 0+000 - 3+980	m ²	14 934,14		
11	D-05.03.05b	Wykonanie wyrównania istn. nawierzchni mieszanką mineralno-asfaltową AC11W z wbudowaniem mechanicznym w km 0+000 - 3+980	Mg	849,00		
12	D-04.03.01	Mechaniczne oczyszczenie i skropienie warstw konstrukcyjnych nawierzchni emulsją asfaltową w ilości 0,3 kg/m2 w km 0+000 - 3+980	m ²	14 934,14		
13	D-05.03.05a	Wykonanie nawierzchni z mieszanki mineralno-asfaltowej - warstwa ścieralna AC8S o grub. 4 cm po zagęszczeniu w km 0+000 - 2+972	m ²	14 934,14		
III POBOCZA						
14	D-04.01.01	Wykonanie koryta pod pobocza o zmiennej szer. i głęb. wraz z profilowaniem i zagęszczaniem podłoża	m ³	813,08		

15	D.06.03.01	Wykonanie poboczy z kruszywa łamanego stab. mechanicznie o zmiennej szer. i grub. wraz z profilowaniem	m ³	1 037,47		
16	D-04.02.01	Wykonanie warstwy odsączającej pobocza utwardzonego z piasku o grub. 15 cm w km 0+000 - 0+080 str. lewa	m ²	131,25		
17	D-04.04.02a D-04.04.02b	Wykonanie podbudowy pobocza utwardzonego z kruszywa łamanego stab. mechanicznie o grub. 20 cm w km 0+000 - 0+080 str. lewa	m ²	131,25		
18	D-05.03.26	Ułożenie geosiatki o wytrzymałości min. 30 kN/m i wydłużeniu max 10% na połączeniu jezdni z poboczem utwardzonym w km 0+000 - 0+080 str. lewa	m ²	80,00		
19	D-04.03.01	Mechaniczne oczyszczenie i skropienie warstwy podbudowy pobocza utwardzonego emulsją asfaltową w ilości 0,5 kg/m ² w km 0+000 - 0+080 str. lewa	m ²	131,25		
20	D-05.03.05b	Wykonanie nawierzchni pobocza utwardzonego z mieszanki mineralno-asfaltowej - warstwa wiążąca AC11S o grub. 4 cm po zagęszczeniu w km 0+000 - 0+080 str. lewa	m ²	131,25		
21	D-04.03.01	Mechaniczne oczyszczenie i skropienie warstwy wiążącej pobocza utwardzonego emulsją asfaltową w ilości 0,3 kg/m ² w km 0+000 - 0+080 str. lewa	m ²	131,25		
22	D-05.03.05a	Wykonanie nawierzchni pobocza utwardzonego z mieszanki mineralno-asfaltowej - warstwa ścierna AC8S o grub. 4 cm po zagęszczeniu w km 0+000 - 0+080 str. lewa	m ²	131,25		
23	D-08.03.01	Wykonanie oporu pobocza utwardzonego z obrzeża betonowego 8x30x100 na ławie żwirowej o grub. 8 cm w km 0+000 - 0+080 str. lewa	m	65,00		
24	D-08.03.01	Wykonanie oporu pobocza utwardzonego z obrzeża betonowego "wtopionego" 8x30x100 na ławie betonowej z oporem w km 0+000 - 0+080 str. lewa	m	15,00		
25	D.06.03.01	Profilowanie poboczy gruntowych o szer. 0,5 m w km 0+080 - 3+980	m ²	3 900,00		
IV	OZNAKOWANIE					
26	D-07.02.01	Ustawienie słupków stalowych o śr. 50 mm do znaków drogowych	szt.	25,00		
27	D-07.02.01	Przymocowanie tablic znaków drogowych o pow. do 0,3 m ²	szt.	18,00		
28	D-07.02.01	Przymocowanie drogowskazów i tablic miejscowości o pow. ponad 0.3 m ²	szt.	12,00		
29	D-07.01.01	Mechaniczne malowanie linii ciągłych szerokich P-2b na jezdni farbą chlorokauczukową w km 0+000 -0+080 str. lewa	m ²	15,62		

30	D-07.01.01	Mechaniczne malowanie linii przerywanych szerokich P-1e na jezdni (na wysokości zjazdów) farbą chlorokauczkową w km 0+000 -0+080 str. lewa	m ²	1,80		
31	D-07.01.01	Malowanie symboli na jezdni farbą chlorokauczkową w km 0+000 -0+080 str. lewa	szt.	4,00		
V	DOKUMENTACJA POWYKONAWCZA					
32	D-01.01.01	Wykonanie dokumentacji geodezyjnej powykonawczej zgodnie z uzgodnieniem nr 11/R5/2015 z dnia 23.04.2015 r.	szt.	1,00		

WARTOŚĆ NETTO	
PODATEK VAT 23%	
WARTOŚĆ BRUTTO	

TABELA WYRÓWNANIA NAWIERZCHNI
Remont drogi gminnej nr 301054W Stare Gralewo - Kielbowo

Lp.	Pikietaż	Powierzchnia przekroju [m ²]	Średnia powierzchnia [m ²]	Odl. między przekrojami [m]	Objętość [m ³]
1	0+000	0,00	0,057	7,00	0,399
2	0+007	0,114	0,101	11,00	1,111
3	0+018	0,088	0,097	17,00	1,641
4	0+035	0,105	0,096	5,40	0,518
5	0+040,4	0,087	0,059	7,90	0,466
6	0+048,3	0,031	0,074	6,70	0,496
7	0+055	0,117	0,084	22,00	1,848
8	0+077	0,051	0,096	13,80	1,325
9	0+090,8	0,141	0,143	38,70	5,515
10	0+129,5	0,144	0,116	30,50	3,523
11	0+160	0,087	0,069	30,00	2,055
12	0+190	0,05	0,080	27,00	2,160
13	0+217	0,11	0,083	24,00	1,980
14	0+241	0,055	0,154	19,00	2,917
15	0+260	0,252	0,166	20,00	3,310
16	0+280	0,0790	0,128	20,00	2,550
17	0+300	0,1760	0,141	100,00	14,100
18	0+400	0,106	0,091	83,00	7,553
19	0+483	0,076	0,067	17,00	1,131
20	0+500	0,057	0,054	32,00	1,728
21	0+532	0,051	0,079	18,00	1,422
22	0+550	0,107	0,065	50,00	3,225
23	0+600	0,022			

24	0+700	0,034	0,028	100,00	2,800
25	0+800	0,01	0,022	100,00	2,200
26	0+900	0,139	0,075	100,00	7,450
27	1+000	0,144	0,142	100,00	14,150
28	1+100	0,139	0,142	100,00	14,150
29	1+200	0,034	0,087	100,00	8,650
30	1+300	0,127	0,081	100,00	8,050
31	1+360	0,072	0,100	60,00	5,970
32	1+400	0,072	0,072	40,00	2,880
33	1+500	0,142	0,107	100,00	10,700
34	1+522	0,102	0,122	22,00	2,684
35	1+580	0,038	0,070	58,00	4,060
36	1+615	0,057	0,048	35,00	1,663
37	1+650	0,042	0,050	35,00	1,733
38	1+700	0,167	0,105	50,00	5,225
39	1+800	0,167	0,167	100,00	16,700
40	1+900	0,139	0,153	100,00	15,300
41	2+000	0,053	0,096	100,00	9,600
42	2+030	0,290	0,172	30,00	5,145
43	2+070	0,069	0,180	40,00	7,180
44	2+100	0,043	0,056	30,00	1,680
45	2+150	0,117	0,080	50,00	4,000
46	2+200	0,087	0,102	50,00	5,100
47	2+250	0,087	0,087	50,00	4,350
			0,047	50,00	2,350

48	2+300	0,007			
			0,024	100,00	2,350
49	2+400	0,040			
			0,031	11,00	0,341
50	2+411	0,022			
			0,017	15,00	0,248
51	2+426	0,011			
			0,040	17,00	0,672
52	2+443	0,068			
			0,105	57,00	5,985
53	2+500	0,142			
			0,152	100,00	15,150
54	2+600	0,161			
			0,087	100,00	8,700
55	2+700	0,013			
			0,024	50,00	1,175
56	2+750	0,034			
			0,041	50,00	2,025
57	2+800	0,047			
			0,074	50,00	3,700
58	2+850	0,101			
			0,085	50,00	4,225
59	2+900	0,068			
			0,047	50,00	2,350
60	2+950	0,026			
			0,029	50,00	1,450
61	3+000	0,032			
			0,087	50,00	4,325
62	3+050	0,141			
			0,086	50,00	4,300
63	3+100	0,031			
			0,056	50,00	2,800
64	3+150	0,081			
			0,111	50,00	5,550
65	3+200	0,141			
			0,132	50,00	6,575
66	3+250	0,122			
			0,098	50,00	4,900
67	3+300	0,074			
			0,058	100,00	5,750
68	3+400	0,041			
			0,069	50,00	3,425
69	3+450	0,096			
			0,057	50,00	2,850
70	3+500	0,018			
			0,028	50,00	1,375
71	3+550	0,037			
			0,044	50,00	2,175
72	3+600	0,050			
			0,072	50,00	3,600
73	3+650	0,094			

74	3+700	0,056	0,075	50,00	3,750
75	3+750	0,028	0,042	50,00	2,100
76	3+800	0,107	0,068	50,00	3,375
77	3+850	0,235	0,171	50,00	8,550
78	3+900	0,032	0,134	50,00	6,675
79	3+980	0,000	0,016	80,00	1,280

RAZEM [m³]	346,47
RAZEM [Mg] <i>346,47 m³ x 2,45 Mg/m³ ≈ 849 Mg</i>	849

TABELA POWIERZCHNI NAWIERZCHNI WARSTWY ŚCIERALNEJ

Remont drogi gminnej nr 301054W Stare Gralewo - Kielbowo

Lp.	Pikietaż	Szerokość jezdni [m]	Średnia szer. Jezdni [m]	Odl. między przekrojami [m]	Powierzchnia [m ²]	
1	0+000	3,50	3,50	7,00	24,50	
2	0+007	3,50		3,50	11,00	38,50
3	0+018	3,50	3,50		17,00	59,50
4	0+035	3,50			3,55	5,00
5	0+040	3,60	3,60	8,00	28,80	
6	0+048	3,60		3,60	7,00	25,20
7	0+055	3,60	3,60		25,00	90,00
8	0+080	3,60		3,70	41,00	151,70
9	0+121	3,80	3,80		1879,00	7140,20
10	2+000	3,80		3,75	35,80	134,25
11	2+035,8	3,70	3,70		1918,20	7097,34
12	3+954	3,70		4,15	26,00	107,90
13	3+980	4,60				

RAZEM [m²]	14915,64
WŁĄCZENIE (PT) [m²] <i>5,70 m x 3,24 m ≈ 18,50 m²</i>	18,50
ŁĄCZNIE [m²]	14934,14

**TABELA POWIERZCHNI POBOCZA UTWARDZONEGO
W KM 0+000 - 0+080 STRONA LEWA**

Remont drogi gminnej nr 301054W Stare Gralewo - Kielbowo

Lp.	Pikietaż	Szerokość pobocza [m]	Średnia szer. pobocza [m ²]	Odl. między przekrojami [m]	Powierzchnia pobocza [m ²]
1	0+000	1,50	1,500	7,00	10,500
2	0+007	1,50		11,00	17,600
3	0+018	1,70	1,750	17,00	29,750
4	0+035	1,80	1,650	5,40	8,910
5	0+040,4	1,50	1,500	7,90	11,850
6	0+048,3	1,50	1,700	6,70	11,390
7	0+055	1,90	1,650	25,00	41,250
8	0+080	1,40			

RAZEM [m²]	131,25
------------------------------	---------------

IV. UZGODNIENIA

Od Dział Dokumentacji Energetycznej

Do Projektowanie Dróg i Nadzory
mgr inż. Zdzisław Piechota
ul. Warszawska 13/10
82-100 Nowy Dwór Gdański

T 24 368 81 24

Znak EOP-71MMD-001647-2015
Dot. Wydania warunków technicznych na sposób
zabezpieczenia istniejącej infrastruktury
elektroenergetycznej w związku z projektowanym
remontem drogi

Płock, 23-04-2015 roku

Uzgodnienie nr 11/R5/2015

W odpowiedzi na korespondencję z dnia 09 kwietnia 2015, ENERGA OPERATOR S.A – Oddział w Płocku ul. Wyszogrodzka 106 uprzejmie informuje, że *uzgadnia pozytywnie* inwestycję pn. „Remont drogi gminnej Nr 301054W Stare Gralewo – Kielbowo gm. Raciąż na terenie działek nr 42/4, 157” w zakresie zbliżeń z istniejącą siecią elektroenergetyczną.

Ustala się następujące ogólne warunki techniczne uzgodnienia istniejącej sieci energetycznej ENERGA OPERATOR SA Oddział w Płocku w związku z remontem:

1. Prace budowlane wykonywane ręcznie w odległości mniejszej niż 3 m od skrajnego przewodu linii nN oraz 5 m od skrajnego przewodu linii SN należy prowadzić pod nadzorem osób posiadających stosowne uprawnienia do nadzorowania tego typu prac po wcześniejszym pisemnym uzgodnieniu z ENERGA Operator SA Oddział w Płocku – Dział Zarządzania Eksploatacją Płock. Prace należy prowadzić zgodnie z obowiązującymi przepisami oraz Instrukcją organizacji bezpiecznej pracy przy urządzeniach elektroenergetycznych obowiązującej na terenie działania Energa Operator SA. Harmonogram niezbędnych wyłączeń linii napowietrznej SN-15kV należy ustalić pisemnie z co najmniej 2 tygodniowym wyprzedzeniem (osoba do kontaktu: Dariusz Sołtysiak tel 24 368 8153)
2. Prace budowlane z użyciem sprzętu zmechanizowanego w odległości mniejszej niż 3 m od strefy działania dla linii nN oraz 5 m od strefy działania dla linii SN należy prowadzić pod nadzorem osób posiadających stosowne uprawnienia do nadzorowania tego typu prac po wcześniejszym pisemnym uzgodnieniu z ENERGA Operator SA Oddział w Płocku – Dział Zarządzania Eksploatacją Płock. Prace należy prowadzić zgodnie z obowiązującymi przepisami oraz Instrukcją organizacji bezpiecznej pracy przy urządzeniach elektroenergetycznych obowiązującej na terenie działania Energa Operator.
3. Nie należy urządzać składowisk materiałów budowlanych pod liniami energetycznymi nN i SN.
4. Zachować odległość 1m remontowanych krawędzi drogi od istniejących słupów.
5. Na istniejących kablach w miejscu skrzyżowań ułożyć przepusty ochronne typu Arot:
- dla kabli nN - 0,4kV - A110_PS koloru niebieskiego
6. Prace ziemne w miejscach skrzyżowań z infrastrukturą energetyczną podlegają odbiorowi przed zasypaniem przez ENERGA OPERATOR SA Oddział w Płocku – Dział Zarządzania Eksploatacją (osoba do kontaktu: Mieczysław Mirecki tel. 24 368 82 89).

7. Po wykonaniu prac należy przedłożyć w ENERGA OPERATOR SA Oddział w Płocku dokumentację geodezyjną powykonawczą z określeniem rzędnych drogi w miejscach skrzyżowań z liniami energetycznymi, rzędnych zawieszenia przewodów oraz temperatury w dniu wykonywania pomiarów w terminie 30 dni od daty odbioru robót związanych z remontem drogi. Dokumentacja powinna zawierać również powykonawczy profil normalny drogi.
8. W przypadku podwyższenia rzędnych drogi w wyniku przeprowadzonej inwestycji i Związanego z tym niezachowania normatywnych odległości niwelety od istniejących linii napowietrznych oraz braku pozytywnego uzgodnienia powyższego ze strony ENERGA OPERATOR SA Oddział w Płocku, inwestor zobowiązany będzie do pokrycia kosztów związanych z przebudową sieci energetycznej mającej na celu usunięcie kolizji powstałej w wyniku ww. remontu.

Uzgodnienie traci ważność w wypadku, gdy:

1. Inwestor nie zrealizuje projektu w okresie 2 lat.
2. Dokona się zmiany projektowanych urządzeń lub ich trasy bez uzgodnienia z ENERGA – OPERATOR SA Oddział w Płocku.

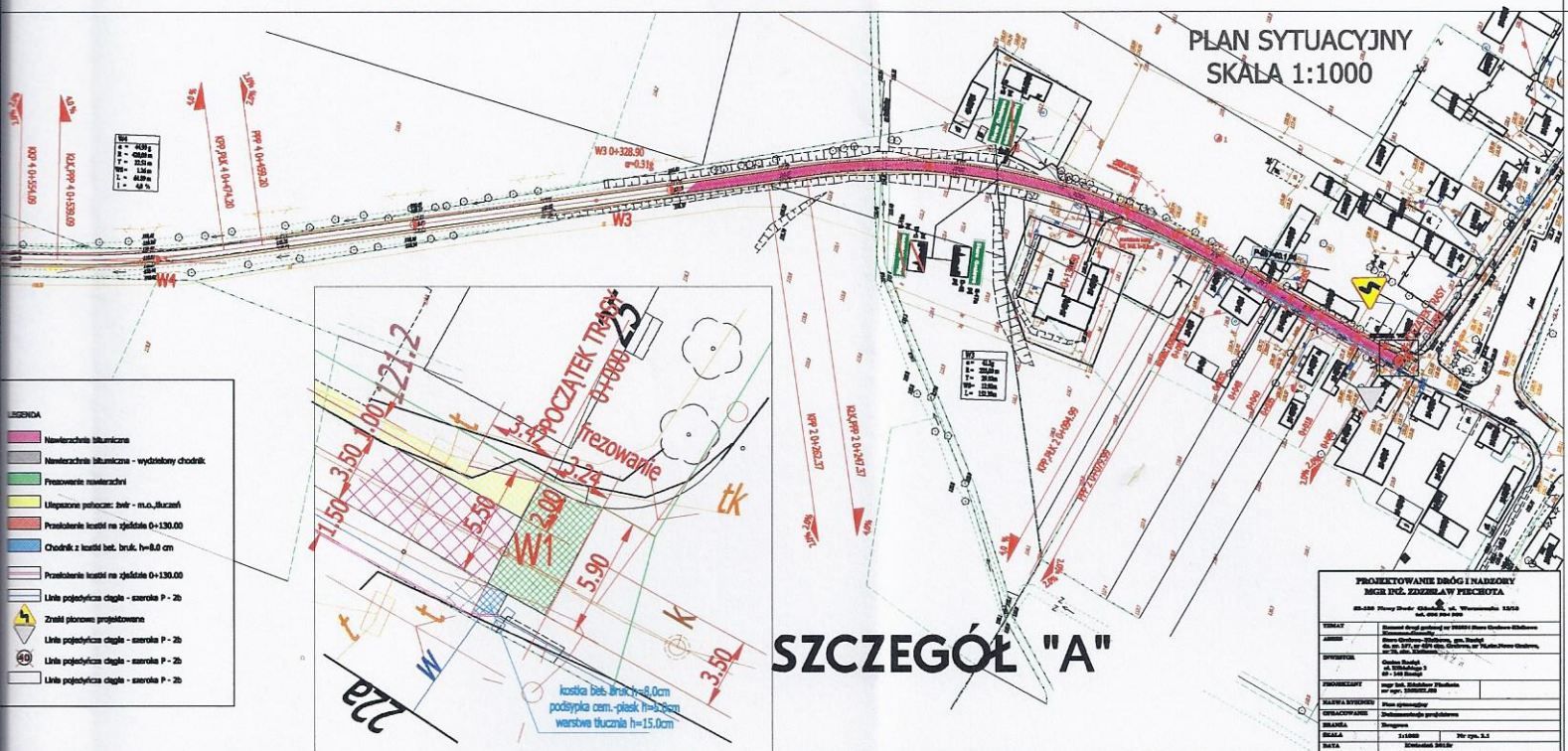
Integralną część uzgodnienia stanowią załączniki mapowe.

Kierownik
Działu Dokumentacji
Energetycznej Płock



Włodzimierz Wędzik

PLAN SYTUACYJNY
SKALA 1:1000

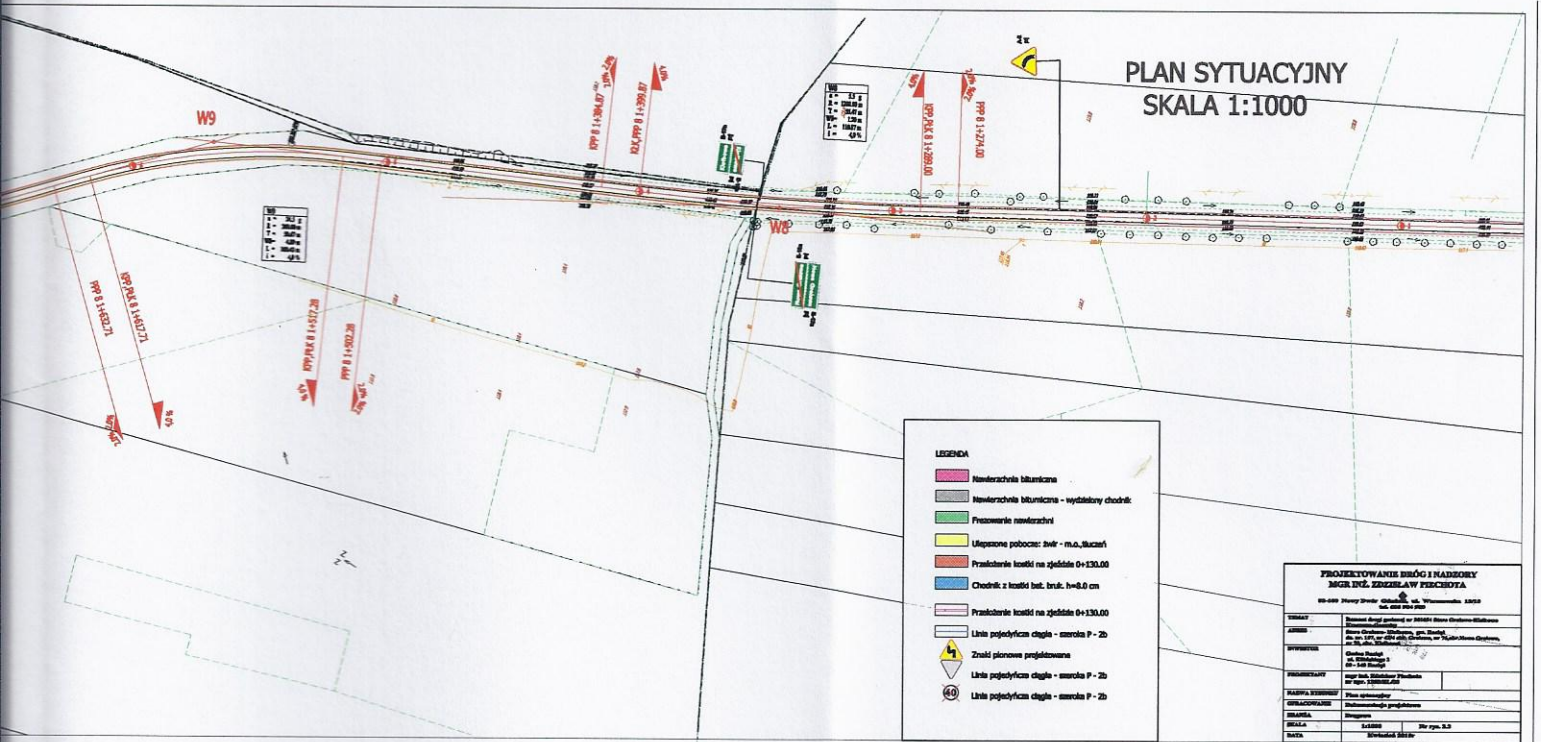


ENERGA-OPERATOR SA Oddział w Płocku
ul. Wyszogrodzka 106; 09-400 Płock

Atene niniejsza stanowi załącznik do
uzgodnienia nr. 11/23/2015

Płock, dnia 23.09.2015 r.

1/9

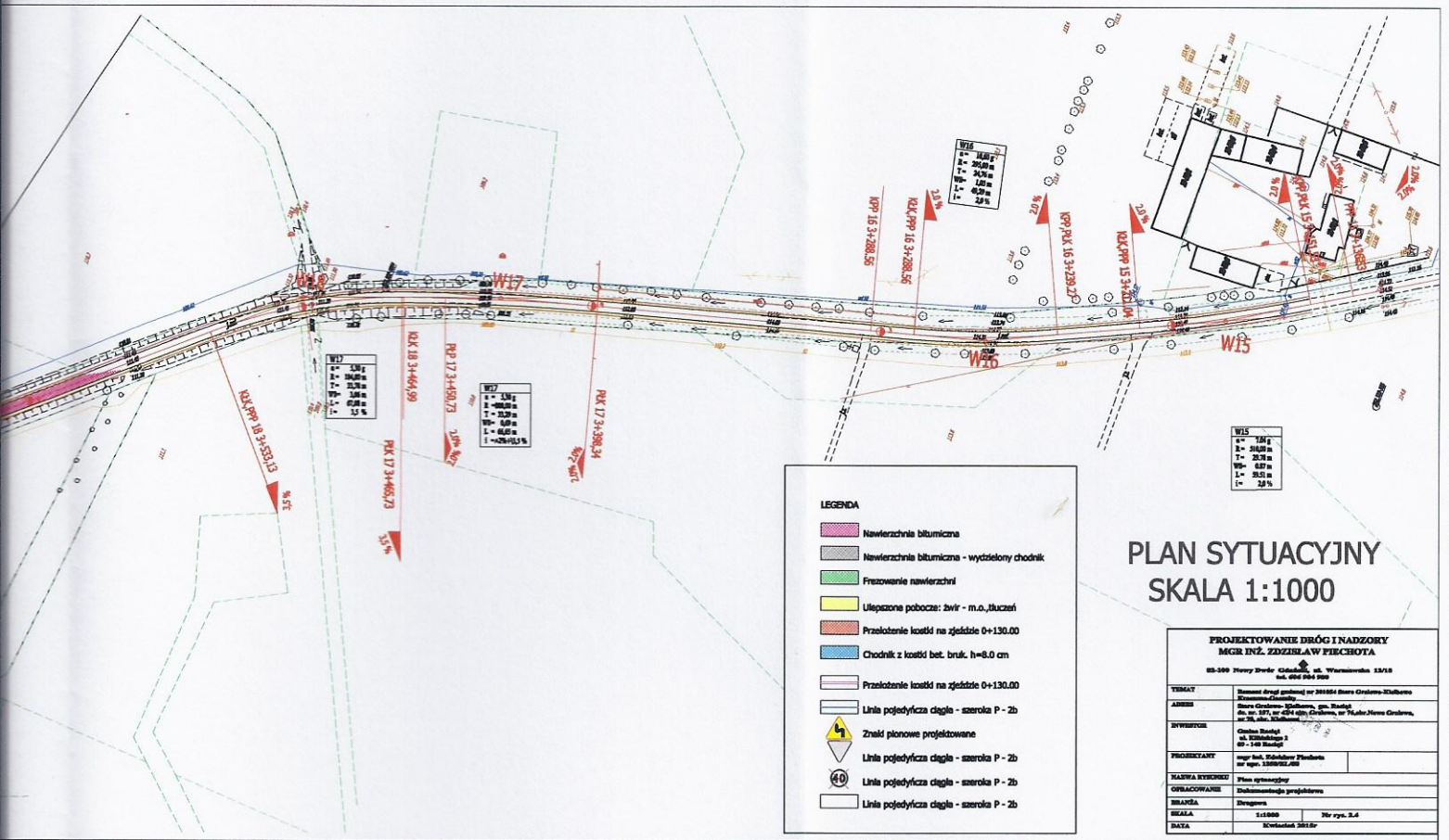


ENERGA-OPERATOR SA Oddział w Płocku
ul. Wyszogrodzka 106; 09-400 Płock

Mapa niniejsza stanowi załącznik do
uzgodnienia nr. 101/257/2015

Płock, dnia 23.09 2015 r.

214



ENERGA-OPERATOR SA Oddział w Płocku,
ul. Wyszogrodzka 106; 09-400 Płock

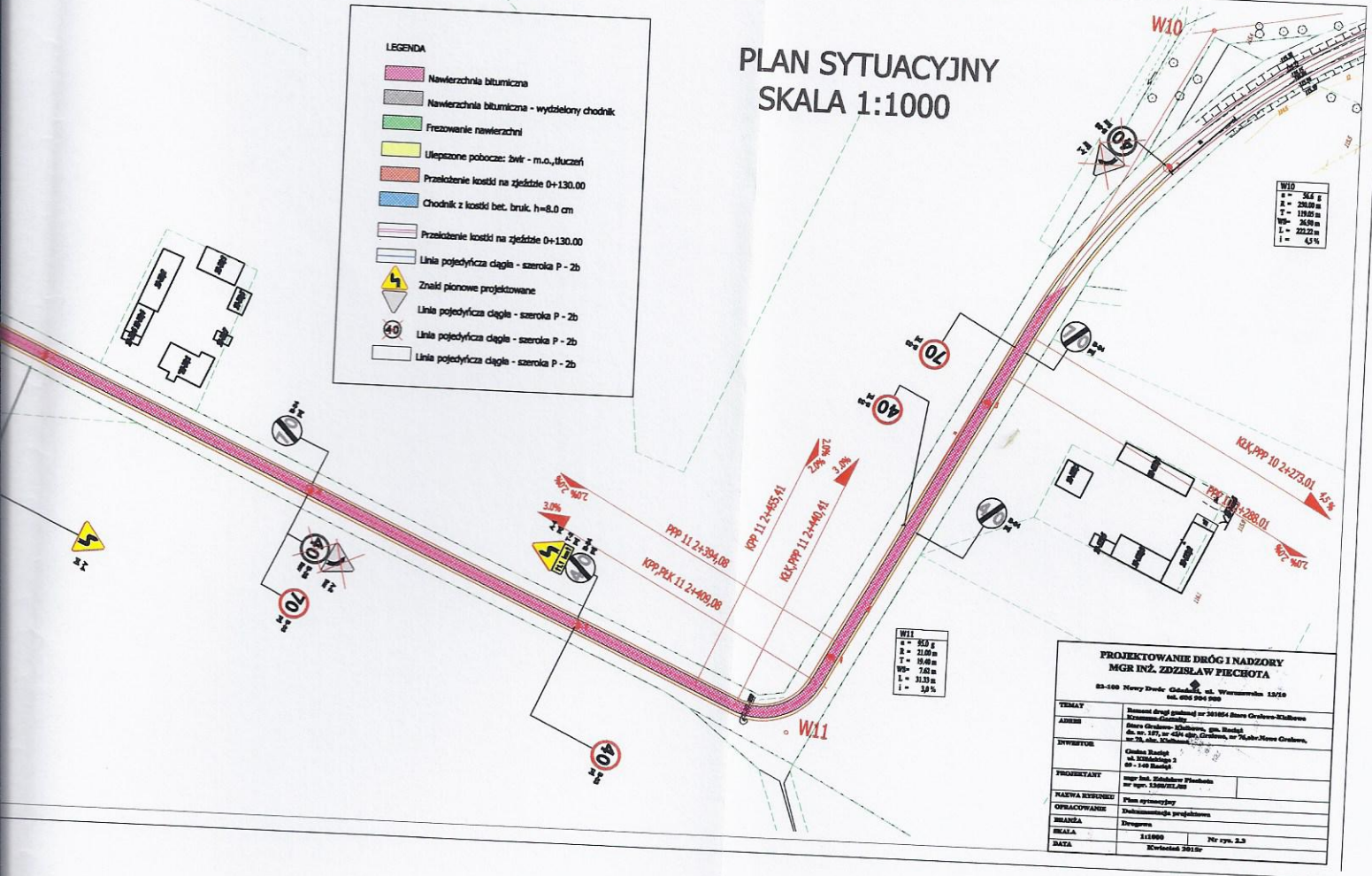
Mapa niniejsza stanowi załącznik do
uzgodnienia nr. 14/RS/2015

Płock, dnia 23.04 2015.

PLAN SYTUACYJNY SKALA 1:1000

LEGENDA

- Nawierzchnia bitumiczna
- Nawierzchnia bitumiczna - wydzielony chodnik
- Frezowanie nawierzchni
- Ulepszone pobocze: żwir - m.o., tłuczeń
- Przełożenie kostki na zjeździe 0+130,00
- Chodnik z kostki bet. bruk. h=8,0 cm
- Przełożenie kostki na zjeździe 0+130,00
- Linia pojedyncza ciągła - szeroka P - 2b
- Znak pionowy projektowane
- Linia pojedyncza ciągła - szeroka P - 2b
- Linia pojedyncza ciągła - szeroka P - 2b
- Linia pojedyncza ciągła - szeroka P - 2b



PROJEKTOWANIE DRÓG I NADZORY
MGR INŻ. ZDZISŁAW PIECHOTA
83-100 Nowy Dwór Gdańsk, ul. Wesoła 12/16
tel. 495 204 900

TEMAT	Remont drogi gminnej nr 241854 Dawa Orlewo-Kłobawa Kramskielno
ADRES	ul. Główna - Kłobawa, gm. Białki, ul. nr 127, nr 424 obj. Orlewo, nr 742b/Nowe Orlewo, nr 24, obj. Kłobawa, gm. Orlewo, nr 742b/Nowe Orlewo
INWENTUR	Główna Białki ul. 274/Objekt 2 01 - 1:100
PROJEKTANT	mgr inż. Zdzisław Piechota nr reg. 1330/WEL/03
NADZWA REWIZOR	
OPŁACOWANIE	Plan sytuacyjny
BRANŻA	Plan sytuacyjny
SKALA	1:1000 Nr rys. 2.3
DATA	Kwiecień 2015r.

ENERGA-OPERATOR SA Oddział w Płocku
ul. Wyszogrodzka 106; 09-400 Płock
Mapa niniejsza stanowi załącznik do
uzgodnienia nr. MR257/2015
Płock, dnia 23.04 2015.

ZAKŁAD USŁUG WODNYCH

dla Potrzeb Rolnictwa w Mławie
06-500 Mława, ul. Nowa 40 woj. mazowieckie



Telefony centrali:

Zaplecze techniczne
ul. Nowa 40
(23) 654-38-77

Administracja:
ul. Stefana Roweckiego
„Grota” 4
tel.
(23) 654-35-41
(23) 654-99-94
tel./fax
(23) 654-41-92

Konto:
Bank PEKAO S.A.
43 1240 5598 1111 0000 5031 9602

Regon
000822848

NIP
569-000-29-98

e-mail:
zuw_mlawa@pro.onet.pl

www.zuwmlawa.pl

Mława dnia 28.04.2015r.

L. dz. PP/...⁸⁴⁸.../2015/EW

Gmina Raciąż
ul. Kilińskiego 2
09-140 Raciąż

**Dotyczy: Inwestycja pod nazwą "Remont drogi gminnej Nr 301054W
Stare Gralewo - Kielbowo"**

Zakład Usług Wodnych dla Potrzeb Rolnictwa w Mławie uzgadnia projekt budowlany w/w inwestycji **z następującą uwagą:**

1. Skrzynki zasuw wodociagowych i nawierteł na przyłączach wodociagowych wynieść do rzędnej projektowanej nawierzchni drogi;

O terminie rozpoczęcia robót powiadomić ZUW Mława.
Wszelkie koszty ponosi Inwestor.

DYREKTOR
mgr inż. Jan Stepka

Sprawę prowadzi:
Ewa Wojnarowska tel: 23 654-35-41 wew. 35
Dział Przygotowania Produkcji



Orange Polska S.A.
Hurt
Dostarczanie i Serwis Usług
Dział Ewidencji i Zarządzania Danymi o Infrastrukturze 5- Radom

ul. 1-go Maja 7, 09-402 Płock.
tel.: 24 26 36 106

Zdzisław Piechota
Projektowanie Dróg i Nadzory

ul. Warszawska 13/10
82-100 Nowy Dwór Gdański

Płock, dn. 06-05-2015r.

Numer pisma: 26620/TODDRRU/P/2015

Temat: uzgodnienie przebudowy/ remontu drogi gminnej Nr 301054W

Szanowny Panie!

w odpowiedzi na pismo dotyczące uzgodnienia projektowanej przebudowy/ remontu drogi gminnej Nr 301054W w relacji: Stare Gralewo - Kielbowo informuję, że projektowana inwestycja znajduje się w bezpośrednim zbliżeniu do istniejącej sieci telekomunikacyjnej eksploatowanej przez Orange Polska S.A. W związku z tym uzgadniam w/w projektowaną przebudowę/ remont w/w drogi pod warunkiem zachowania następujących rozwiązań technicznych, dotyczących sposobu zabezpieczenia istniejących urządzeń telekomunikacyjnych:

1. Istniejącą sieć telefoniczną w miejscach skrzyżowań z projektowaną przebudową/ remontem drogi, należy zabezpieczyć przed uszkodzeniem rurami ochronnymi grubościennymi dwudzielnymi typu:
 - kanalizację telefoniczną, rura AROT PS-160mm,
 - kable doziemne, rura AROT PS-110mm,
2. W celu pozostawienia istniejącej studni telefonicznej (na mapie oznaczono jako S-1 i S-2) w dotychczasowej lokalizacji należy na studniach wymienić ramy i pokrywy na nowe klasy D400.
3. Wykonać regulację wysokościową istniejących studni telefonicznych w celu dostosowania do rzędnych projektowanej niwelety układu drogowego.
4. Projektowany krawężnik betonowy zlokalizować min. 0,2-0,3 od skrajni istniejących studni telefonicznych (na mapie oznaczono jako S-1 i S-2).
 - W przypadku gdy w/w odległość nie zostanie zachowana należy przebudować istniejącą sieć telefoniczną lub przeprojektować układ drogowy,
 - na w/w przebudowę sieci telefonicznej uzyskać szczegółowe warunki techniczne.
5. Prace ziemne w miejscach zbliżeń do istniejącej sieci telefonicznej prowadzić ręcznie bez użycia sprzętu mechanicznego.
6. Przed przystąpieniem do prac ziemnych, należy wykonać wykopy kontrolne w celu lokalizacji istniejącej sieci telefonicznej.
7. W przypadku uszkodzenia istniejącej kanalizacji telefonicznej na etapie wykonywania prac ziemnych: kanalizacji telefonicznej - należy wykonać naprawę kanalizacji telefonicznej poprzez zastosowanie rur grubościennych dwudzielnych typu AROTA PS-120mm, RHDPE fi 125/11,4
 - ponadto na odcinkach gdzie powstaną ewentualne uszkodzenia kanalizacji telefonicznej (uszkodzenie kanalizacji – odcinek powyżej 1m), należy ułożyć między istniejącymi studniami kablowymi rurę HDPE fi 110/6,3 - tyle rur ile zostanie uszkodzonych

kabli telefonicznych - należy wykonać wstawki kablowe, odcinki montażowe dla uszkodzonych kabli zostaną przedstawione przez pracownika Orange Polska S.A.

- koszt naprawy uszkodzonych odcinków sieci telefonicznej ponosi wykonawca robót.

8. Zabezpieczenie wszystkich elementów infrastruktury telekomunikacyjnej musi być realizowane zgodnie z wymaganiami Rozporządzenia Ministra Infrastruktury z dnia 26 października 2005r.
9. Zabezpieczenie doziemnych urządzeń telekomunikacyjnych wykonać bez przerw w łączności.
10. W przypadku zmiany rzędnych terenu należy uwzględnić regulację poziomu istniejącej infrastruktury telekomunikacyjnej doziemnej z zachowaniem normatywnego przykrycia, w stosunku do projektowanej niwelety.
11. Ponadto informujemy, że na obszarze objętym przedmiotowym zadaniem inwestycyjnym istnieje prawdopodobieństwo występowania niezinventaryzowanych urządzeń teletechnicznych. Jeżeli w trakcie wizji lokalnej, dokonywanej przez projektanta, zostaną stwierdzone różnice pomiędzy danymi otrzymanymi z Orange Polska S.A. a stanem w terenie, należy je niezwłocznie zgłosić do Orange Polska S.A., uzgodnić z właścicielem urządzeń teletechnicznych (sieci) oraz ująć w projekcie.
12. Dane techniczne dotyczące kabli zostaną udzielone w Dział Ewidencji i Zarządzania Danymi o Infrastrukturze w Płocku ul. 1-go Maja 7 (sprawę prowadzi Paweł Hincmanowski tel. 24 263 61 06).
13. Przekazane dane nie zwalniają projektanta od dokonania wizji lokalnej w terenie.
14. Wszystkie prace związane z infrastrukturą telekomunikacyjną należy wykonywać zgodnie z obowiązującymi przepisami techniczno – budowlanymi pod ścisłym nadzorem przedstawicieli służb technicznych Orange Polska S.A.
15. Koszty zabezpieczenia doziemnych urządzeń teletechnicznych wynikające z naruszenia lub konieczności zmian stanu dotychczasowego urządzeń liniowych przy zachowaniu dotychczasowych właściwości użytkowych i parametrów technicznych oraz strat wynikłych z tytułu awarii związanych z zabezpieczeniem/przebudową, pokrywa naruszający stan istniejący.
16. Inwestor zobowiązany jest przed rozpoczęciem prac, których dotyczą niniejsze uwarunkowania pisemnie wystąpić z 14 dniowym wyprzedzeniem o formalne przekazanie placu budowy (spisanie protokołu przekazania placu budowy). Orange Polska S.A. wskaże upoważnionego przedstawiciela w celu sprawowania odpłatnego nadzoru nad prowadzonymi robotami i ochroną infrastruktury teletechnicznej oraz dokonania odpłatnego odbioru końcowego. Inwestor zobowiązany jest zgłosić do Orange Polska S.A. prace min. na 14 dni robocze przed przystąpieniem do robót. Szczegóły dotyczące prowadzenia nadzorów i odbiorów końcowych oraz cennik tych usług można znaleźć na www.orange.pl/wniosekonadzor. Wykonywanie prac na sieci Orange Polska S.A. bez zgłoszenia jest naruszeniem własności Orange Polska S.A. i będzie zgłaszane organom ścigania! Zawiadomienie o terminie rozpoczęcia prac należy kierować na adres:
Orange Polska S.A., Region Operacyjnego Utrzymania Sieci i Usług w Warszawie, Wydział Utrzymania Sieci ul.1-go Maja 7, 09-400 Płock,
W przypadku, gdy dotyczy sieci światłowodowej pismo należy kierować na adres:
Orange Polska S.A., Sieci i Platformy Usługowe Grupy TP, Wydział Ewidencji i Gospodarki Zasobami w Warszawie, ul. Brzeska 24, 03-737 Warszawa,
Opłaty za świadczony nadzór nalicza się od chwili przybycia na plac budowy przedstawiciela Orange Polska S.A. zgodnie z przekazanym zawiadomieniem Inwestora do chwili zakończenia robót wymagających nadzoru. Opłaty naliczane są za cały okres pobytu przedstawicieli Orange Polska S.A. Potwierdzeniem sprawowania nadzoru jest Protokół Odbioru Końcowego/Nadzoru Właścicielskiego. Przedmiotowy dokument podpisują przedstawiciele Orange Polska S.A. i Inwestora. W przypadku odmowy podpisania przez przedstawiciela Inwestora Protokół Odbioru Końcowego/Nadzoru Właścicielskiego Orange Polska S.A. zastrzega sobie prawo jednostronnego podpisania dokumentu. Przedstawiciel Orange Polska S.A. wskazuje w Protokole Odbioru Końcowego/Nadzoru Właścicielskiego przyczynę odmowy podpisania dokumentu przez przedstawiciela Inwestora. Protokół Odbioru Końcowego/Nadzoru Właścicielskiego jest podstawą naliczenia opłat za sprawowanie odpłatnego nadzoru.
Zakończone prace związane z zabezpieczeniem infrastruktury Orange Polska S.A. należy zgłosić do odbioru zgodnie z ustawą Prawo Budowlane z dnia 07.07.1994r. art. 3 pkt 14, co najmniej 14 dni przed planowanym odbiorem.
17. Niniejsze uzgodnienie ważne jest przez okres 12 miesięcy od dnia ich wydania.

Z poważaniem

Dariusz Nawrocki
Dariusz Nawrocki
Dział Ewidencji i Zarządzania Danymi
o Infrastrukturze Radom

PLAN SYTUACYJNY SKALA 1:1000



Orange Polska S.A.
Dostarczanie i Serwis Usług
Dział Ewidencji i Zarządzania Zasobami
o Infrastrukturze 5 - Radom
ul. M. J. Piłsudskiego 14/16, 26-600 Radom

Projekt uzgodniono bez uwag
Nr 16620/10DDRR/10/15
06-05-2015
Data
Podpis

"A"

PROJEKTOWANIE DRÓG I NADZORY MGR INŻ. ZDZISŁAW PIECHOTA	
82-100 Nowy Dwór Gdański, ul. Warszawska 13/10 tel. 606 904 980	
TEMAT	Remont drogi gminnej nr 301054 Stare Gralewo-Kielbowo Kraszewo-Gaczuły
ADRES	Stare Gralewo- Kielbowo, gm. Raciąż dz. nr. 157, nr 42/4 obr. Gralewo, nr 76, obr. Nowe Gralewo, nr 70, obr. Kielbowo
INWESTOR	Gmina Raciąż ul. Kilińskiego 2 09 - 140 Raciąż
PROJEKTANT	mgr inż. Zdzisław Piechota nr upr. 1358/EL/88
NAZWA RYSUNKU	Plan sytuacyjny
OPRACOWANIE	Dokumentacja projektowa
BRANŻA	Drogowa
SKALA	1:1000
DATA	Kwiecień 2015r

Z. Piechota